

Appartenances •


Rapport
annuel
2019

Mission

La mission d'Appartenances est de favoriser le mieux-être et l'autonomie des personnes migrantes et de faciliter leur intégration dans la société d'accueil, tout en garantissant l'équité, la solidarité, la réciprocité et le respect de la dignité humaine. Ses équipes pluridisciplinaires de professionnel·le·s qualifié·e·s répondent de manière transversale aux divers besoins psychologiques et sociaux de personnes migrantes en difficulté. Le secteur Interprétariat communautaire et la Formation s'adressent aussi aux professionnel·le·s concerné·e·s.

Éditorial

Vincent Barras, président
& Nathalie Narbel, directrice

2019, dernière belle année de la décennie

2019 a été une belle année pour Appartenances. Dans la situation que nous connaissons aujourd'hui, elle nous paraît déjà si loin.

Appartenances a vu ses prestations se développer, ses outils se moderniser, sa structure se réformer légèrement dans un objectif constamment réaffirmé: apporter les meilleurs services aux personnes migrantes vulnérables de notre canton.

Forte de son histoire et de son expertise, Appartenances a su, par exemple, recruter d'excellent·e·s professionnel·le·s, notamment à la Consultation Psychothérapeutique pour Migrant·e·s. L'année écoulée a été, pour ce secteur, une année de renouvellement des équipes, de réorganisation de sa structure avec la création d'un poste de psychologue responsable adjoint·e, de lancement de nouveaux projets et de consolidation de son action dans le réseau sanitaire du canton de Vaud.

Les Espaces Femmes, dont le dispositif inédit a largement fait ses preuves, se sont, pour la deuxième année consécutive, développés, notamment dans le Nord Vaudois. Grâce à un financement complémentaire du Canton et du Service de protection de la jeunesse, l'Espace Femmes Yverdon a pu ouvrir deux cours de français, avec un accueil pour les enfants, dans de nouveaux locaux. Ces cours ont reçu un accueil immédiat, ce qui nous a convaincus de la pertinence de nos propositions et de la réalité d'un besoin dans ce domaine.

L'Espace Hommes (auparavant Espace Mozaïk), dont le nom a changé, revenant aux débuts de l'histoire d'Appartenances, s'est doté d'un nouvel atelier d'artisanat. Sous la supervision d'un maître socioprofessionnel, les participants travaillent le bois, tout en conversant en français. L'accompagnement proposé par l'Espace Hommes est personnalisé et les prestations de formation et de socialisation facilitent l'intégration sociale des participants et leur accès à une formation ou à un emploi.

L'Interprétariat communautaire, pour sa part, a réussi son passage à la digitalisation, le 1^{er} avril 2019. Ses plus de 10 000 client·e·s font désormais appel aux interprètes par le biais d'une application qui gère commandes, prestations et validation. Une permanence de conseils téléphoniques, à l'intention des client·e·s et des interprètes, a également été proposée pour accompagner cette évolution.

Enfin, le secteur Formation a proposé une offre diversifiée dans les domaines chers à Appartenances. La conférence donnée par Tobie Nathan a notamment suscité un intérêt considérable, puisqu'elle a été suivie par près de 300 personnes.

Oui, 2019 a été une belle année, venant conclure une décennie dense en activités et en rebondissements. La pandémie survenue à l'improviste, et l'immense fragilisation sanitaire, sociale, économique, politique et culturelle qu'elle entraîne aujourd'hui, plonge le monde entier dans l'incertitude. Nul ne sait de quoi l'avenir sera fait. Mais une chose est sûre: les populations vulnérables, migrantes, seront les premières touchées. Appartenances, qui a toujours pu compter sur des équipes très motivées, des collaboratrices et collaborateurs magnifiquement engagé·e·s, aura plus que jamais à assumer son rôle.

Vincent Barras



Nathalie Narbel



Comité

Vincent Barras – président

Médecin et historien de la médecine.
Professeur et directeur de l'Institut des humanités en médecine CHUV-UNIL.

Charles Bonsack – membre

Médecin chef du Service de psychiatrie communautaire au Département de psychiatrie du CHUV et professeur associé à l'UNIL.

Marion Mendelzweig – membre

Docteure en anthropologie et professeure à la Haute École de la Santé La Source à Lausanne.

Ariane Ayer – vice-présidente

Docteure en droit et avocate à Fribourg et Lausanne.

Christa Calpini – membre

Pharmacienne indépendante à Puidoux-Chexbres et ancienne députée au Grand Conseil vaudois.

Félix Stürner – membre

Professeur d'histoire et de philosophie au Gymnase intercantonal de la Broye, Municipal à Moudon et député au Grand Conseil vaudois.

Alexandre Gillen – trésorier

Directeur administratif et financier de la Commission internationale des juristes à Genève.

Denis-Olivier Maillefer – membre

Enseignant retraité et ancien député au Grand Conseil vaudois.

Jacques Zwahlen – membre

Juriste et ancien entrepreneur.



Appartenances

Appartenances est une organisation qui, **depuis 1992**, a pour mission de favoriser le mieux-être, la santé et l'autonomie des personnes migrantes et de faciliter leur intégration sociale tout en garantissant l'équité, la solidarité, la réciprocité et le respect de la dignité humaine.

Reconnue comme un acteur majeur dans le domaine de la migration, Appartenances est un centre d'expertise en matière de santé psychique des personnes migrantes, d'intégration sociale, d'interprétariat communautaire et de formation des professionnel-le-s dans son champ spécifique.

Ses équipes pluridisciplinaires, formées de **211 professionnel-le-s qualifié-e-s**, répondent de manière transversale aux divers besoins psychologiques et sociaux de personnes migrantes en difficulté. Appartenances propose également des prestations à l'intention des professionnel-le-s de la santé, du social et de l'éducation.

Appartenances reçoit chaque année près de **1000 patient-e-s**, plus de **1000 femmes, hommes et enfants** dans ses Espaces sociaux, sert près de **58 000 heures d'interprétariat communautaire** et forme plus de 1700 professionnel-le-s.

Appartenances déploie ses activités dans l'ensemble du canton de Vaud et dispose de cinq sites, à **Lausanne**, **Vevey** et **Yverdon-les-Bains**.



Les valeurs

Le respect de l'identité et de l'altérité

Appartenances se fonde sur une vision de l'être humain dans sa globalité; cette vision lui permet de consacrer son action et ses compétences aux personnes migrantes qui nécessitent ses services; c'est en valorisant leur diversité, leurs singularités et leurs individualités que les approches spécifiques d'Appartenances se trouvent déterminées et motivées.

Les compétences

Appartenances, de par son activité spécifique, requiert de ses collaboratrices et collaborateurs une expertise spécialisée et une exigence élevée de professionnalisme. Elles se caractérisent par une complémentarité des compétences individuelles et des approches collectives mises en place dans les différents secteurs. Pleinement consciente des limites de son action, Appartenances joue un rôle actif dans le réseau des acteurs sociaux et sanitaires du canton.

L'intégrité

Au cœur de la préoccupation éthique d'Appartenances se trouve la ferme volonté de répondre aux besoins véritables des personnes migrantes, sans les instrumentaliser, et en les respectant dans leur globalité. Par intégrité, Appartenances se rend redevable envers ses bénéficiaires, ses collaboratrices et collaborateurs, ainsi que ses divers partenaires. Cette valeur d'intégrité motive la transparence de la gestion financière d'Appartenances, aussi bien que son engagement citoyen.



Collaboratrices et collaborateurs

Au sein des équipes pluridisciplinaires d'Appartenances, la diversité des compétences et des expériences génère force et dynamisme. Dans un environnement social en constant changement, cette énergie et cette créativité sont chaque jour sollicitées au service des personnes et des familles migrantes en difficulté.

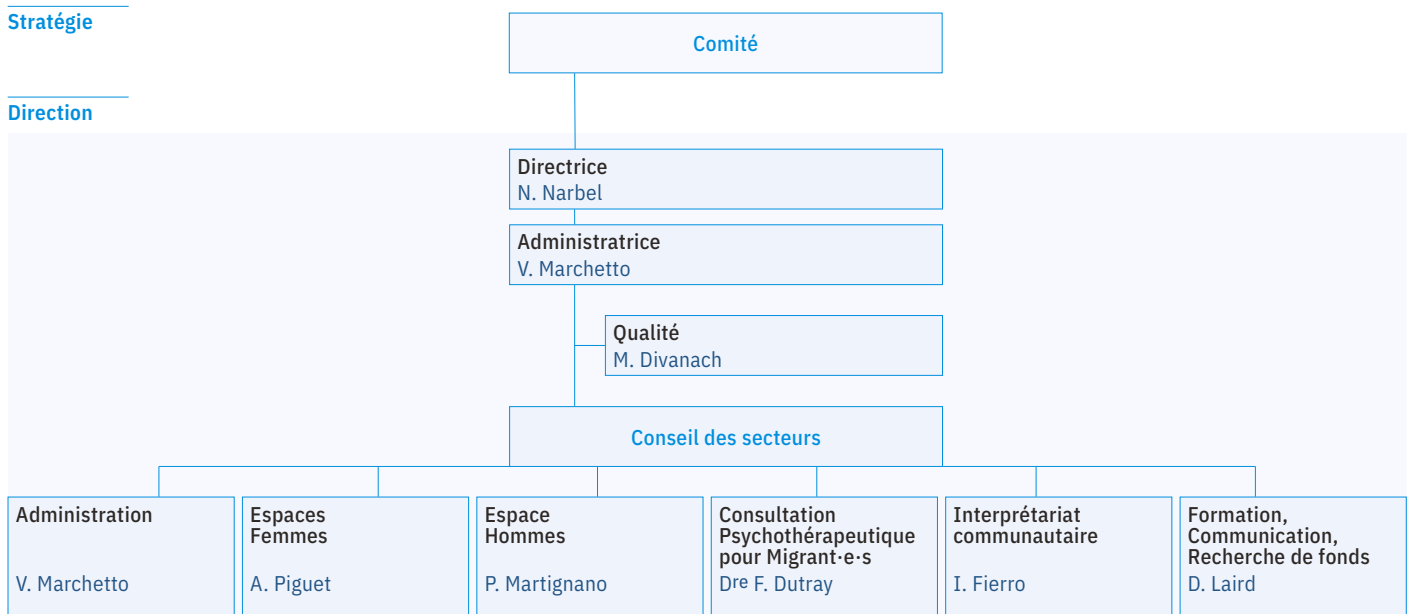
Interprètes communautaires, spécialistes du travail social, formatrices et formateurs, éducatrices de l'enfance, psychologues et psychothérapeutes, médecins psychiatres, physiothérapeutes et équipe administrative constituent une véritable communauté qui s'engage en faveur du mieux-être et de l'autonomie des personnes migrantes.



Organigramme 2019

Stratégie

Direction



Prestations

<ul style="list-style-type: none"> • Finances • Ressources humaines • IT • Logistique 	<ul style="list-style-type: none"> • Accueil et orientation • Activités de socialisation • Cours de français et de couture • Accompagnement social • Accueil enfants 	<ul style="list-style-type: none"> • Information et orientation • Accompagnement social • Ateliers de français et de bureautique • Activités de socialisation • Atelier de création pratique 	<ul style="list-style-type: none"> • Consultations psychothérapeutiques et psychiatriques spécialisées • Thérapies individuelles, de couple, de famille ou de groupe • Physiothérapie 	<ul style="list-style-type: none"> • Prestations d'interprétariat communautaire • Formation des interprètes communautaires 	<ul style="list-style-type: none"> • Formation et conférences • Communication • Recherche de fonds
---	---	---	--	--	---

Appartenances – Total des 4 secteurs d'intervention

Salarié·e·s	202
<i>dont interprètes communautaires</i>	130
Total EPT au 31.12.2019	79.97
Stagiaires, apprenti·e·s	9
Bénévoles	77

CPM

Salarié·e·s	24
EPT	15.68
Stagiaires université	2

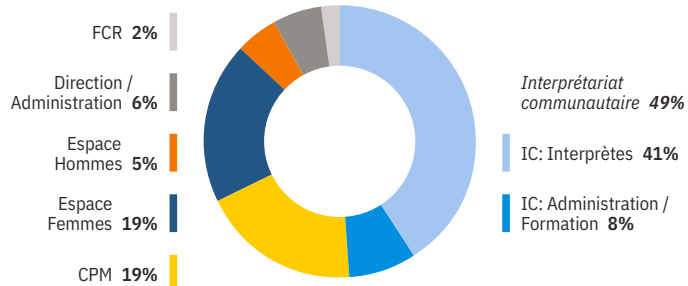
Espace Femmes

Salariées	23
EPT	15.02
Apprentie	1
Stagiaires HES	2
Bénévoles	77
Heures effectuées par les bénévoles	2858

Espace Hommes *Lausanne*

Salarié·e·s	5
EPT	3.6

Ventilation des emplois plein-temps (EPT)



Interprétariat communautaire

Salarié·e·s	141
<i>dont interprètes communautaires</i>	130
EPT	38.92
<i>dont EPT interprètes communautaires</i>	32.52

Formation, Communication, Recherche de fonds

Salarié·e·s	2
EPT	1.8
Stagiaire université	1

Direction / Administration

Salarié·e·s	7
EPT	4.95
Apprenti·e·s	3

4 secteurs d'intervention

Consultation Psychothérapeutique pour Migrant·e·s

Les centres de consultation de la CPM à Lausanne, Vevey et Yverdon offrent une prise en charge psychothérapeutique et psychiatrique à des personnes présentant des souffrances psychiques liées à la migration, au vécu de guerre, de torture ou toute autre forme de violence collective.

Interprétariat communautaire

Le secteur Interprétariat communautaire engage, forme et encadre des interprètes qui interviennent à la demande dans des institutions scolaires, sociales et de la santé du canton de Vaud. Ces interprètes permettent aux personnes migrantes de s'exprimer dans leur langue et facilitent leur accès aux services existants.

Espaces sociaux

Les Espaces Femmes à Lausanne, Vevey et Yverdon, ainsi que l'Espace Hommes à Lausanne offrent un accueil personnalisé aux personnes migrantes en situation de précarité, ainsi qu'à leurs jeunes enfants. Ces lieux proposent des activités de formation et de socialisation qui favorisent l'autonomie et la création de liens sociaux.

Formation

Le secteur Formation s'appuie sur l'expérience et les savoirs développés à Appartenances pour proposer une palette variée de cours, de séminaires et d'activités à l'intention des professionnel·le·s et intervenant·e·s intéressé·e·s par les thématiques de prédilection de l'association, notamment les questions liées aux migrations, aux relations interculturelles et à la violence organisée.



*Afghanistan Albanie **Algérie** Angola
Arménie **Bangladesh** Bénin **Bosnie-
Herzégovine** Brésil **Bulgarie** Burkina
Faso **Burundi** Chine **Côte d'Ivoire**
Croatie Équateur **Espagne** Érythrée
Éthiopie **Gabon** Gambie **Géorgie** Ghana
Guinée Grèce **Hongrie** Inde **Irak** Iran
Italie **Japon** Kenya **Kosovo** Macédoine
Mali Mauritanie **Mongolie** Népal
Nigeria **Pakistan** Philippines **Pologne**
Portugal République démocratique
du Congo **République Dominicaine**
Roumanie Russie **Rwanda** Sénégal
Serbie **Sierra Leone** Slovaquie **Somalie**
Sri Lanka Syrie **Tadjikistan** Tanzanie
Tchécoslovaquie **Thaïlande** Tibet
Togo Turquie **Ukraine** Vietnam*

Consultation Psychothérapeutique pour Migrant·e·s

Lausanne, Vevey et Yverdon-les-Bains

La Consultation Psychothérapeutique pour Migrant·e·s est un véritable centre d'expertise en matière de santé psychique des personnes migrantes.

Reconnue comme centre de compétences et d'excellence dans sa spécialité, la Consultation Psychothérapeutique pour Migrant·e·s (CPM) d'Appartenances propose des soins psychothérapeutiques et psychiatriques à l'intention de personnes (ou de proches de personnes) souffrant de troubles liés au processus de migration, à un vécu de guerre, de torture ou à toute autre forme de violence collective. Elle propose également son expertise dans le domaine de la psychiatrie transculturelle aux acteurs du réseau de la santé psychique dans le canton de Vaud.

La CPM est un lieu de formation post-graduée pour les médecins psychiatres, reconnue établissement de type C par la FMH et subventionnée par le CHUV.

Elle est aussi l'une des cinq consultations ambulatoires en Suisse pour victimes de la torture et de la guerre (CTG) soutenues par la Croix-Rouge suisse.

Ayant accueilli près de 800 patient·e·s en 2019 sur ses trois sites de Lausanne, Vevey et Yverdon-les-Bains, ses équipes pluridisciplinaires (médecins psychiatres, pédopsychiatres, psychologues-psychothérapeutes, physiothérapeutes, travailleur social) proposent des traitements spécialisés, selon différentes approches et cadres de référence théoriques, adaptés en fonction du type de problématique. Ces traitements se font par le biais d'entretiens individuels, de couple, de famille, ainsi que par des approches corporelles et groupales.

Une attention particulière est accordée à la culture d'origine des patient·e·s, à leur vécu migratoire ainsi qu'à leurs conditions de vie en Suisse. Le concours actif d'un·e interprète communautaire, formé·e, encadré·e et engagé·e par Appartenances, est souvent requis.

L'année 2019 a été pour la CPM une année de renouvellement, notamment au niveau des équipes de psychologues et de médecins. Trois nouvelles psychologues-psychothérapeutes réparties sur les trois sites, ainsi que deux nouveaux psychiatres, dont la médecin responsable, ont rejoint l'équipe. De plus, la CPM affirme sa volonté de partager son expérience clinique spécialisée et de former de jeunes médecins en proposant, depuis novembre 2019, deux postes de médecins assistant·e·s. Le recrutement d'une nouvelle médecin responsable spécialisée en psychiatrie transculturelle et en psychotrauma a permis de stabiliser le fonctionnement de la CPM. En collaboration avec la psychologue responsable adjointe et un médecin psychiatre cadre d'Unisanté, venu en renfort durant la période de transition, la CPM a pu consolider son expertise dans le dispositif cantonal de soins aux migrant·e·s. De même, la CPM reste toujours très impliquée dans les réflexions concernant la mise en place d'un dépistage précoce de troubles de santé psychique auprès des primo-arrivants dans le canton de Vaud.

Le lien avec le Département de psychiatrie du CHUV et notamment le Service de psychiatrie communautaire a été renforcé et la médecin responsable de la CPM occupe désormais également un poste de médecin agréée dans ce service.

Enfin, les thérapeutes de la consultation ont contribué cette année encore aux activités du Secteur Formation d'Appartenances. Les praticien·ne·s sont intervenu·e·s auprès des institutions vaudoises et romandes. Ce dialogue permanent entre le terrain, les apports théoriques et la formation permet d'enrichir constamment les soins offerts aux personnes migrantes à la CPM et dans le réseau vaudois.

CPM Lausanne, Vevey et Yverdon-les-Bains

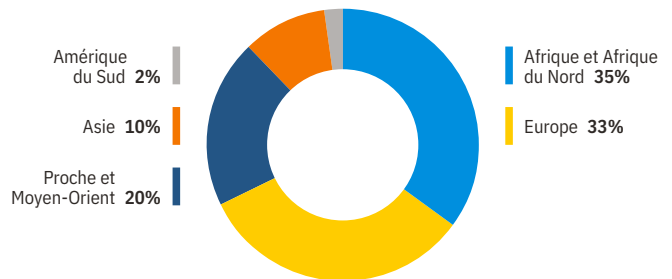
Patient·e·s	794
Femmes	445
Hommes	349

Nombre d'heures de consultation	7 817
avec interprète	64% 5 012
sans interprète	36% 2 805

Origine des patient·e·s par région géographique

Afrique et Afrique du Nord	35%	278
Europe	33%	260
Proche et Moyen-Orient	20%	155
Asie	10%	83
Amérique du Sud	2%	18

La CPM a suivi 794 patient·e·s originaires de 79 pays.
 Les pays d'origine les plus représentés sont:
 l'Érythrée 11%, le Kosovo 8%, l'Afghanistan 8%,
 La Bosnie-Herzégovine 8%, le Sri Lanka 6%
 et la Somalie 6%



Espaces sociaux

Espaces Femmes

Espace Hommes

Les Espaces sociaux d'Appartenances, qui ont reçu près de 1100 personnes en 2019, offrent un accueil personnalisé aux migrant·e·s en situation de précarité et à leurs enfants. Afin d'assurer des accompagnements respectueux des identités de chacun·e dans un climat de confiance, trois de ces lieux sont destinés exclusivement aux femmes et le quatrième aux hommes vulnérables psychologiquement et socialement. Les équipes y développent

des activités qui encouragent l'autonomie et le pouvoir d'agir des participant·e·s, ainsi que la rencontre entre les personnes migrantes et la société d'accueil dans le but de favoriser leur intégration réciproque. Appartenances favorise les échanges entre ces lieux et cherche à accorder leurs pratiques, tout en renforçant les synergies avec les autres secteurs de l'association et avec le réseau socio-sanitaire et éducatif du canton.





Espaces Femmes

Lausanne, Vevey, Yverdon-les-Bains

Les Espaces Femmes ouvrent davantage de places pour des femmes migrantes et leurs enfants

Depuis plus de 25 ans, les Espaces Femmes de l'association Appartenances accueillent des femmes issues de la migration en situation de précarité et leurs enfants (plus de 1000 personnes en 2019). Situés sur trois sites, à Lausanne, Vevey et Yverdon-les-Bains, ils proposent à ces femmes des activités de formation et de socialisation, tout en garantissant un encadrement adéquat à leurs enfants en âge préscolaire. Leur objectif général est de faciliter l'accès à la société d'accueil et de lutter contre l'isolement de ces femmes qui sont, notamment, mères de jeunes enfants.

Acteurs majeurs dans le domaine de l'intégration sociale de femmes migrantes dans le canton de Vaud, les Espaces Femmes ont développé trois axes d'intervention complémentaires et interdépendants: des activités de formation, des activités de socialisation et d'animation ainsi qu'un espace de première socialisation pour les enfants en âge préscolaire, accompagné d'un soutien à la parentalité pour leurs mères.

En 2019, grâce au soutien du Canton de Vaud (Facture sociale) et du Service de protection de la jeunesse, le dispositif de l'Espace Femmes Yverdon s'est étendu: ouverture de deux cours de français semestriels, un cours débutant et un cours d'alphabétisation. La demande était au rendez-vous et ces deux offres ont immédiatement été complètes. Les enfants des femmes accueillies, en âge préscolaire, ont été pris en charge par un accueil enfants dédié durant les heures de cours. Ce succès montre que le besoin était réel dans le Nord vaudois.

À Vevey, grâce à l'engagement de la Ville, un cours de couture en français a été proposé, pour la deuxième année consécutive. Ce cours permet notamment aux participantes de développer des compétences spécifiques en couture tout en pratiquant le français.

À Lausanne, l'appui d'écriture a été pérennisé et professionnalisé grâce à l'engagement du Service social de la Ville de Lausanne. Cet appui est un complément aux cours de français et permet de soutenir dans leur apprentissage de la langue française les femmes qui n'ont pas été scolarisées dans leur pays d'origine.

De plus, durant l'année les équipes ont été renouvelées, ce qui a permis de revoir et de réaffirmer la pertinence des fondamentaux. L'approche participative, suivie depuis les débuts, s'est ainsi concrétisée. Une ancienne participante, en effet, a été engagée en qualité de remplaçante pour les cours de couture. Des activités communes entre les divers cours de français ont été déployées et des projets transversaux visant à mettre en circulation la langue mais, surtout, à créer du vivre ensemble, ont été développés.

En 2019, les Espaces Femmes ont poursuivi leur périple dans l'espace public: l'exposition «Migrations intimes» a été fortement plébiscitée dans le canton. De plus, quelques-unes des participantes des Espaces Femmes ont apporté leur contribution au spectacle «Amores de Cantina», joué au théâtre Benno Besson d'Yverdon-les-Bains. Et c'est également dans cette ville que deux artistes locales ont publié un livre pour enfants directement inspiré d'un spectacle de contes bilingue, fruit d'une collaboration entre les Espaces Femmes et la Bibliothèque publique et scolaire d'Yverdon.

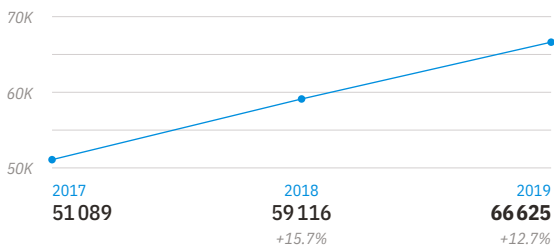
Enfin, l'année 2019 aura été marquée par la grève des femmes le 14 juin. Sur les trois sites, les participantes ont confectionné des banderoles portant certaines revendications liées à leur statut de femmes migrantes. Les Espaces Femmes font partie de la société civile et demeurent des lieux de création de liens et de solidarité.

Espaces Femmes

Contacts à l'accueil		1 126
Participant·e·s		1 025
Femmes	71%	729
Enfants	29%	296

Heures suivies		66 625
Formation de base	54%	36 061
Activités de socialisation	13%	8 305
Activités enfants	33%	22 259

Heures suivies



Les Espaces Femmes ont accueilli 1025 participant·e·s originaires de 66 pays. Les pays d'origine les plus représentés sont: l'Érythrée 19%, la Syrie 7%, le Kosovo 7%, le Sri Lanka 7%, l'Afghanistan 6%, la Somalie 6%

Origine des participantes par région



Espace Hommes

Lausanne

L'Espace Hommes renforce son offre et son accompagnement

L'Espace Hommes (anciennement Espace Mozaïk), situé à Lausanne, offre un accueil personnalisé aux hommes migrants en situation de précarité sociale et/ou psychique, orientés par le réseau social et médical.

Ce dispositif, unique dans le canton de Vaud, est un lieu de socialisation et d'intégration qui vise à prévenir la précarisation et à lutter contre l'exclusion. L'Espace Hommes propose des activités de formation, des rencontres et des échanges, ainsi qu'un accompagnement social. Ces activités offrent aux participants la possibilité de pratiquer le français et de construire des liens sociaux. Elles favorisent l'intégration, permettent la consolidation des compétences et le renforcement de l'estime de soi.

En 2019, 62 hommes de cultures, d'origines et de situations différentes ont été orientés vers l'Espace Hommes, où ils ont pu bénéficier d'un accompagnement personnalisé et de prestations de formation (cours de français et de mathématiques) et de socialisation qui ont facilité leur intégration sociale et leur accès à une formation et à un emploi.

Pour faire face à une demande croissante de prise en charge de la part du réseau médical et social, et proposer des activités répondant au plus près aux besoins des hommes migrants les plus vulnérables en leur offrant la possibilité de préparer leur entrée dans un projet professionnel ou de formation, Appartenances a ouvert, début 2019, un atelier d'artisanat au sein de son Espace Hommes. Ce nouvel atelier de travail sur bois propose des activités manuelles permettant de développer la concentration, le savoir-faire et l'apprentissage de nouvelles compétences pratiques, tout en exerçant le français dans un contexte professionnel.

L'équipe de professionnel·le·s qualifié·e·s de l'Espace Hommes renforce continuellement son expertise et la qualité de sa prise en charge. Les méthodes et les approches utilisées encouragent la participation et l'engagement de chacun et accordent une attention particulière à la situation individuelle, à la dynamique de groupe et aux demandes principales des bénéficiaires. Adaptées à des personnes peu ou pas scolarisées, les approches d'enseignement tiennent compte des ressources et des savoirs des participants, et utilisent des méthodes participatives basées sur des thématiques liées à la vie quotidienne et au contexte socioculturel.

L'Espace Hommes a poursuivi, en 2019, sa collaboration avec la Consultation Psychothérapeutique pour Migrant·e·s (CPM), tant dans la prise en charge des participants que dans la supervision de cas. De plus, dans le but d'améliorer et d'enrichir au mieux ses offres de prestations, l'Espace Hommes a eu l'opportunité de collaborer notamment avec Unisanté, la Ligue vaudoise contre le cancer et l'association La Marmite.

Enfin, dans le cadre d'une collaboration avec La Vaudoise Assurances dans le cadre de son projet Involvere, les participants de l'Espace Hommes ont été invités aux Diablerets durant toute une journée, et ont pu découvrir un magnifique glacier pour la première fois de leur vie.

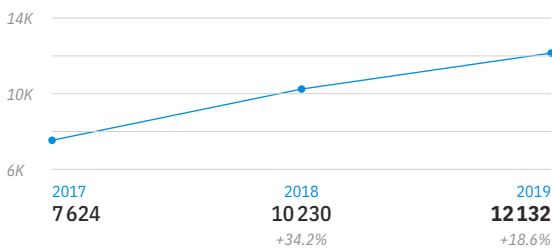
Dans un souci de constante évolution et d'amélioration continue de son dispositif, l'Espace Hommes renforce sans cesse la qualité de la prise en charge, afin de répondre au mieux aux besoins des hommes migrants en situation de vulnérabilité.

Espace Hommes

Contacts à l'accueil	200
Contacts à l'accueil Hommes	130
Contacts à l'accueil Femmes	70
Participants	62
Nombre d'entretiens individuels	135

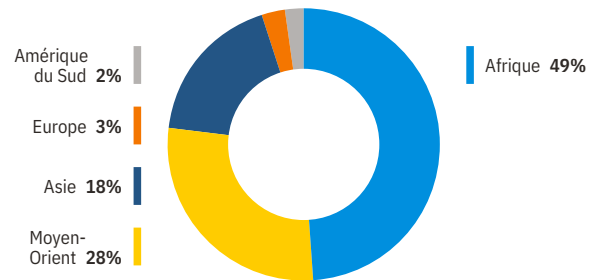
Heures suivies	12 132
Ateliers (français, math, bureautique, bois)	7 297
Activités de socialisation et de médiation	4 835
Taux de participation	73%
Taux moyen de participation	8.5 mois

Heures suivies

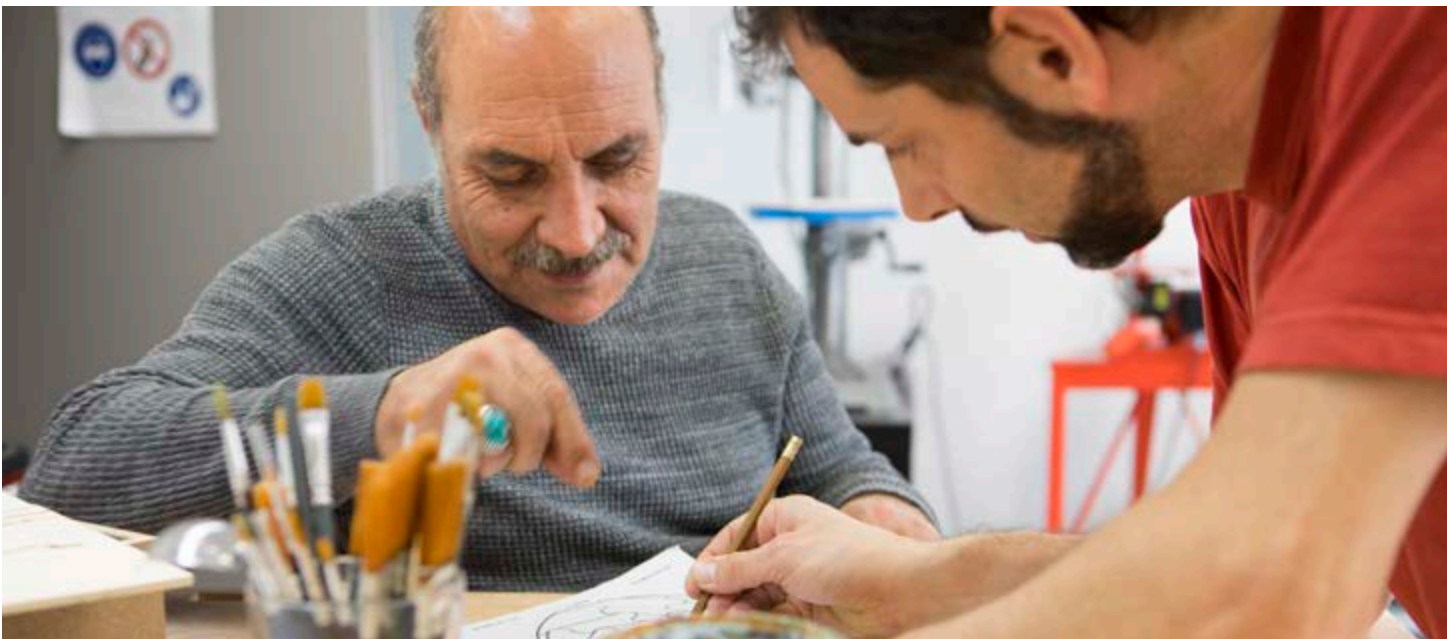


L'Espace Hommes a accueilli 62 participants originaires de 20 pays. Les pays d'origine les plus représentés sont: l'Érythrée 23%, le Sri Lanka 16%, l'Afghanistan 10%, l'Éthiopie 8%, la Syrie 6%, la Turquie 6%

Origine des participants par région



Âge des participants



Interprétariat communautaire

L'Interprétariat communautaire se digitalise et étend son service à la clientèle

Plus grand service d'interprétariat communautaire de Suisse avec plus de 58 086 heures dispensées en 2019, l'interprétariat communautaire d'Appartenances propose, depuis plus de 20 ans, des prestations à l'intention des institutions des domaines de la santé, du social et de l'éducation du canton de Vaud.

Un·e interprète communautaire participe aux entretiens entre les professionnel·le·s de la santé, du social et de l'éducation et les personnes migrantes, dans l'objectif de rendre possible et fluide la compréhension entre interlocuteurs et interlocutrices de langues et de cultures différentes. L'interprète intervient en tenant compte des contextes socioculturels des personnes migrantes mais également des professionnel·le·s, et fait appel à sa double maîtrise des langues et des cultures ainsi qu'à sa propre expérience de la migration. Son intervention s'appuie sur ses connaissances des structures sociales, sanitaires et de l'éducation, tant en Suisse que dans son pays d'origine.

Les 130 interprètes d'Appartenances, qui travaillent dans 65 langues, bénéficient de formations qualifiantes – Certificat suisse et/ou Brevet fédéral d'interprète communautaire – de formations continues et de supervisions, proposées par Appartenances et garantissant, de ce fait, la qualité des prestations. Ainsi, les interprètes sont qualifié·e·s pour exercer leur rôle et respecter les principes éthiques de leur profession.

Afin d'améliorer la commande, la gestion et le suivi des demandes d'interprétariat, une nouvelle application informatique a été introduite le 1^{er} avril 2019. Celle-ci permet aux 1400 services clients de faire appel aux interprètes par voie informatisée. Dans le souci d'accompagner les 10 000 utilisateurs et utilisatrices, une permanence téléphonique de conseil et d'assistance a également été mise à leur disposition, cinq jours par semaine. Elle a été très sollicitée tout au long de l'année et a reçu près de 5500 appels.

Dans le cadre du déploiement de ce nouvel outil informatique, les contacts et les échanges avec les institutions (notamment CHUV-Unisanté, Ligue pulmonaire, AVASAD, eHnv, EVAM, CSIR, OCTP, SPJ, Centre LAVI, PPLS, ainsi que les centres médicaux et les centres sociaux régionaux) et les professionnel·le·s se sont renforcés. À cette occasion, c'est aussi plus généralement le thème de l'interprétariat communautaire qui a pu être abordé et discuté.

De plus en 2019, le secteur a participé au comité de pilotage du projet pilote cantonal «Populations migrantes et prévention du cancer» sous l'égide de la Ligue vaudoise contre le cancer. Outre des actions facilitant l'accès à l'information sur les mesures de prévention et de dépistage des cancers, ce projet a permis de renforcer les collaborations intersectorielles et interinstitutionnelles grâce à un engagement actif et une expertise plurielle des membres du comité de pilotage du projet. Le but de ce projet est d'élaborer divers outils de prévention destinés à des personnes ayant des difficultés d'accès aux informations en raison de la langue.

Enfin, parmi les formations délivrées par le secteur Interprétariat communautaire, Appartenances a fait reconnaître auprès d'INTERPRET un nouveau module de formation continue spécifique à l'interprétation à distance (téléphone et visioconférence). Le secteur a également maintenu l'offre romande de formation de base et de formation continue pour l'interprétariat communautaire dans le domaine de la santé psychique. Soucieux de bénéficier d'un ancrage important sur le terrain, le secteur a pu compter sur les nombreux apports de professionnel·le·s et d'expert·e·s des institutions du canton de Vaud.

Albanais · Allemand · Amharique · Anglais · Arabe · Arménien · Azeri · BCS Bosniaque/Croate/Serbe · Bengali Bilen · Bulgare · Chinois/Cantonais · Chinois/Mandarin · Cinghalais · Espagnol · Ewé · Fon · Farsi/Persan/Dari Géorgien · Grec · Harari · Hindi · Hongrois · Italien · Japonais · Kabyle · Kikongo · Kinyarwanda/Kirundi Kurde/Badini · Kurde Gorani · Kurde · Kurmanji · Kurde Sorani · Lingala · Macédonien · Macédonien Goranski · Malinké · Mandingue · Mina · Mongol · Népalais · Oromo · Ourdou · Pachtou · Pendjabi · Peul Polonais · Portugais/Brésilien · Romani · Roumain · Russe · Slovaque · Somali · Soussou · Suisse allemand Tagalog · Tamoul · Tchèque · Thaï · Tibétain · Tigré · Tigrigna · Turc · Twi · Ukrainien · Vietnamien · Wolof

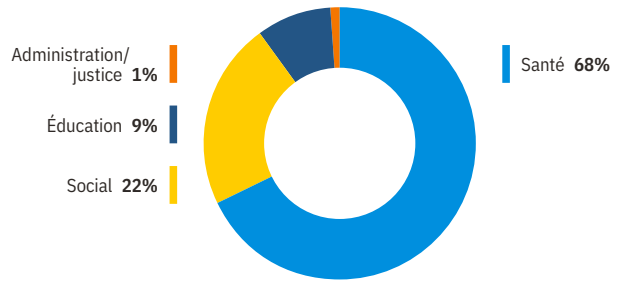
Interprétariat communautaire

Interprètes communautaires (IC)	130
Nombre d'institutions clientes	913
Heures d'interprétariat communautaire	58 086
<i>Santé</i>	<i>68%</i> 39 708
<i>Social</i>	<i>22%</i> 12 672
<i>Éducation</i>	<i>9%</i> 5 317
<i>Administration/justice</i>	<i>1%</i> 389
Langues sollicitées	65
Heures de médiation interculturelle	331

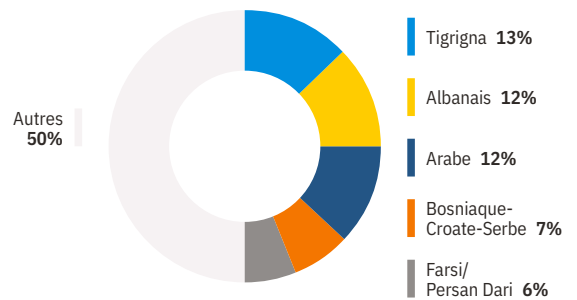
Formation des interprètes communautaires

Participant·e·s aux formations IC	70
Heures suivies	3671
IC formé·e·s ou en formation	80%
Heures effectuées par des IC formé·e·s	93%

Heures d'intervention par domaine



Langues sollicitées



Formation

La formation à la rencontre d'un large public

Appartenances offre une large palette de formations continues sur les questions liées aux migrations, à l'interculturalité et à la violence organisée. Trans-disciplinaire, la méthodologie de ces formations privilégie une réflexion sur la pratique professionnelle, ainsi qu'une élaboration des expériences personnelles et communautaires. Ces formations s'adressent aux professionnel·le·s de l'éducation, de la santé et du social, aux interprètes communautaires, aux institutions publiques et privées, aux bénévoles des associations et à toute personne intéressée.

En janvier 2019, dans le souci de répondre à des problématiques d'actualité, le secteur Formation a organisé une conférence de Tobie Nathan, professeur émérite de psychologie à l'université Paris-VIII et représentant de l'ethnopsychiatrie française sur le thème: Radicalisation des jeunes gens, formes actuelles de la guerre des dieux. En 2014, en effet, l'État français a confié à Tobie Nathan le suivi d'une cinquantaine de jeunes gens en voie de radicalisation. Dans le cadre de cette conférence, Tobie Nathan a partagé son expérience et la réflexion qu'il a menée pour tenter de comprendre au plus près les dynamiques qui transforment certains jeunes gens et jeunes filles dans ce processus de radicalisation. Avec près de 300 participant·e·s, cette conférence a rencontré un très grand succès. Des personnes issues des domaines de la santé, de l'éducation, de la sécurité et du social ont assisté durant plus de deux heures à cet événement passionnant.

En 2019 encore, le secteur Formation a consolidé son catalogue de formation en proposant une quinzaine de thématiques riches et diversifiées sur la santé mentale, les traumatismes, les mutilations génitales féminines et l'accompagnement des migrant·e·s, notamment.

L'offre de formations et d'interventions sur demande des institutions et des professionnel·le·s a pris également de l'ampleur. Le secteur a notamment développé des formations sur la thématique des mineur·e·s non accompagné·e·s, pour répondre aux besoins du réseau de la santé et du social. Durant l'année, environ 5000 heures ont été dispensées en institution, et environ 1300 professionnel·le·s ont été formé·e·s. Cela a permis de consolider encore davantage les partenariats et les collaborations avec les institutions actives dans le domaine de la migration et de la formation, notamment l'EVAM, l'ARPIH, AccEnt et le Bureau cantonal pour l'intégration des étrangers et la prévention du racisme.

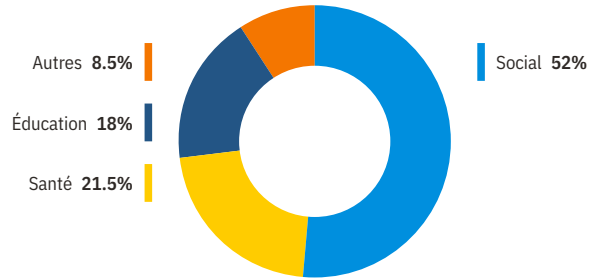
De plus, afin de répondre au nouveau projet cadre du Secrétariat d'État aux migrations (SEM) portant sur l'intégration linguistique des migrant·e·s, le secteur Formation d'Appartenances a proposé plusieurs formations sur le thème de l'apprentissage de la langue d'accueil. Le secteur a également proposé le module «Migration et interculturalité», déjà mis sur pied en 2018, et faisant partie du cursus pour l'obtention du certificat «fide». Trois sessions de formation ont eu lieu dans ce cadre, et 31 formateurs et formatrices ont pu en bénéficier.

Enfin, la direction d'Appartenances a décidé de réunir les activités de communication, de recherche de fonds et de formation en un seul et nouveau secteur «Formation, communication et recherche de fonds», dans le but de renforcer les synergies et d'améliorer l'efficacité de ces domaines complémentaires.

Formation

Participant·e·s		1 287
Social	52%	669
Santé	21.5%	277
Éducation	18%	232
Autres	8.5%	109
Heures suivies		4 972

Domaine professionnel des participant·e·s



Français langue d'intégration · Migration et interculturalité · Les mutilations génitales féminines : une autre perspective · Travailler auprès de mineur·e·s non accompagné·e·s · Accompagner les personnes issues de la migration · Différentes manières de vivre le deuil · Autour des traumatismes Maternité et paternité dans la diversité · Radicalisation des jeunes gens, formes actuelles de la guerre des dieux · Le traumatisme vicariant : comment le gérer en tant qu'accompagnant·e ? Intimités et altérités · Psychose, traumatisme, dissociation et culture · La santé mentale : psychiatrie occidentale et conceptions traditionnelles · Les psychothérapeutes face au risque de traumatisme vicariant · Animation de séances de formation destinées à des publics interculturels



Finances

2019

Rapport de l'organe de révision



RAPPORT

de l'Organe de révision sur le contrôle restreint à
l'Assemblée générale des Membres de
l'ASSOCIATION APPARTENANCES VAUD – Lausanne

En notre qualité d'Organe de révision, nous avons contrôlé les comptes annuels (bilan, compte d'exploitation, tableau de flux de trésorerie, tableau de variation du capital et annexe) de l'ASSOCIATION APPARTENANCES VAUD pour l'exercice arrêté au 31 décembre 2019. Selon la Swiss GAAP RPC 21, les informations du rapport de performance ne sont pas soumises au contrôle de l'Organe de révision. Le contrôle restreint des indications de l'exercice précédent a été effectué par un autre Organe de révision. Dans son rapport du 30 avril 2019, celui-ci a exprimé une opinion non modifiée.

La responsabilité de l'établissement des comptes annuels conformément à la Swiss Gaap RPC 21, aux exigences légales et aux statuts incombe au Comité alors que notre mission consiste à contrôler ces comptes. Nous attestons que nous remplissons les exigences légales d'agrément et d'indépendance.

Notre contrôle a été effectué selon la Norme suisse relative au contrôle restreint. Cette norme requiert de planifier et de réaliser le contrôle de manière telle que des anomalies significatives dans les comptes annuels puissent être constatées. Un contrôle restreint englobe principalement des auditions, des opérations de contrôle analytiques ainsi que des vérifications détaillées appropriées des documents disponibles dans l'entité contrôlée. En revanche, des vérifications des flux d'exploitation et du système de contrôle interne ainsi que des auditions et d'autres opérations de contrôle destinées à détecter des fraudes ne font pas partie de notre contrôle.

Lors de notre contrôle, nous n'avons pas rencontré d'élément nous permettant de conclure que les comptes annuels ne donnent pas une image fidèle du patrimoine, de la situation financière et des résultats, conformément à la Swiss Gaap RPC 21, et que ces derniers ne sont pas conformes à la loi et aux statuts.

Lausanne, le 4 juin 2020
LCU/LBO/adr

INTERMANDAT SA Société Fiduciaire

Lydia CURCHOD
Expert-réviseur agréé ASR
Réviseur responsable

Laurent BORGEAUD
Expert-réviseur agréé ASR

Annexes : - comptes annuels (bilan, compte d'exploitation, tableau de flux de trésorerie, tableau de variation du capital et annexe)

Bilan au 31 décembre 2019

CHF	2019	2018
Actifs		
Actifs circulants		
Liquidités	185 080.88	300 115.36
Créances résultant de livraisons et de prestations	1 769 337.80	1 417 688.60
./. Ducroire	-119 000.00	-88 000.00
Autres créances	89 006.20	93 843.95
Actifs de régularisation	591 081.03	149 796.30
Total	2 515 505.91	1 873 444.21
Actifs immobilisés		
Immobilisations financières	201 333.75	188 714.40
Total	201 333.75	188 714.40
Total actifs	2 716 839.66	2 062 158.61
Passifs		
Capitaux étrangers à court terme		
Dettes provenant de livraisons et de prestations	704 981.69	101 763.35
Dettes à court terme	416 879.84	599 745.84
Passifs de régularisation	191 970.78	319 647.14
Total	1 313 832.31	1 021 156.33
Capitaux étrangers à long terme		
Dettes financières à long terme	28 000.00	28 000.00
Total	28 000.00	28 000.00
Capital des fonds	720 839.86	515 198.25
Total	720 839.86	515 198.25
Capital de l'organisation		
Capital libre	87 709.15	87 709.15
Capital lié	566 458.34	410 094.88
Total	654 167.49	497 804.03
Total passifs	2 716 839.66	2 062 158.61

Compte d'exploitation 2019

CHF

2019

2018

Produits

Produits d'exploitation

Produits de dons et campagne de recherches de fonds	149 581.45	79 712.25
Contribution des pouvoirs publics	4 579 962.00	4 368 835.00
Subventions à restituer	-34 143.61	-228 070.38
Produits de prestations de service	6 866 169.26	6 710 891.66
Total	11 561 569.10	10 931 368.53

Charges

Charges d'exploitation

Charges de personnel	-9 000 831.85	-9 033 439.80
Charges sur prestations	-1 190 195.94	-946 331.24
Charges administratives	-1 195 693.40	-1 099 029.79
Charges d'obtention de fonds	-31 459.40	-35 962.75
Total	-11 418 180.59	-11 114 763.58

Résultat d'exploitation	143 388.51	-183 395.05
--------------------------------	-------------------	--------------------

Résultat financier	-10 714.72	-1 783.96
---------------------------	-------------------	------------------

Résultat hors exploitation	670.10	—
-----------------------------------	---------------	----------

Résultat exceptionnel	228 661.18	231 478.70
------------------------------	-------------------	-------------------

Résultat avant variation du capital des fonds	362 005.07	46 299.69
--	-------------------	------------------

Variation des subventions à restituer

Total	362 005.07	46 299.69
--------------	-------------------	------------------

Résultat de l'exercice

Dotations au capital des fonds	-205 641.61	—
--------------------------------	-------------	---

Prélèvements au capital des fonds	—	68 809.85
-----------------------------------	---	-----------

Dotations au capital de l'organisation	-156 363.46	-115 334.44
--	-------------	-------------

Prélèvements au capital de l'organisation	—	224.90
---	---	--------

Résultat de l'exercice

—

—

Partenaires et donateurs

Les partenaires publics et privés ainsi que tous les donateurs et donatrices permettent à Appartenances d'accomplir chaque jour sa mission et de développer des projets novateurs. Le comité et la direction les remercient pour le soutien et la confiance témoignés à l'égard d'Appartenances.

Partenaires publics

Canton de Vaud

Facture sociale

Département de la santé et de l'action sociale
Département de l'économie, de l'innovation et du sport
Département de la formation, de la jeunesse et de la culture

Communes

Ville de Vevey
Ville de Renens
Commune de Bussigny

Ville de Lausanne

Direction des sports et de la cohésion sociale

Confédération

Office fédéral de la santé publique

Partenaires privés

Loterie Romande
Croix-Rouge suisse
Fondation veveysanne pour l'aide à la formation ou au perfectionnement professionnel des adultes et aux chômeurs
Retraites Populaires
Fondation Philanthropique Famille Sandoz
Fondation Jane Stale-Erzinger
Fondation Aletheia
Fondation Charles et Michelle Induni
Fondation Jules-Louis Gagnaux
Fondation Dr Alfred Fischer

Appartenances remercie chaleureusement toutes les donatrices et tous les donateurs privés, ainsi que les bénévoles, pour leur concours généreux.



Impressum:

Coordination & rédaction: Damian Laird et Audrey Jubin

Photographies: Nicolas Lieber

Graphisme: Adrien Cater

Corrections: Marga Volkle

Soutenez notre action!

Tout don privé, quel qu'il soit, est précieux. Il renforce l'indépendance, la flexibilité et l'efficacité d'Appartenances au service des personnes et des familles migrantes en difficulté. L'association est financée en partie par les pouvoirs publics, mais elle a également besoin d'autres apports pour accomplir sa mission.

Vous pouvez soutenir notre action par un don en ligne sur www.appartenances.ch ou sur notre **CCP 14-373401-8**. Vous pouvez également nous joindre par téléphone au 021 341 12 50 ou par e-mail à info@appartenances.ch. Vos dons peuvent être intégralement déduits de votre revenu imposable dans la limite des 20% prévue par la loi.

Vous pouvez également contribuer à notre action en devenant membre de l'association Appartenances. Consultez notre site sur la page www.appartenances.ch/agiravecnous et complétez le formulaire ad hoc ou écrivez à communication@appartenances.ch.



Notre engagement pour la qualité

Selon nos valeurs et notre charte formation, nous nous engageons au quotidien pour assurer qualité, pertinence et cohérence dans nos formations et notre organisation. Un audit annuel, réalisé par un organisme certificateur agréé, permet d'évaluer notre progression et de renouveler notre certification eduQua depuis 2006.

eduQua, une garantie de transparence et de qualité tant pour les participant·e·s aux formations que pour les donatrices et donateurs, financeurs et autres parties prenantes.





Appartenances •

Rapport annuel 2019

Appartenances

Rue des Terreaux 10
1003 Lausanne

Tél. 021 341 12 50

info@appartenances.ch
www.appartenances.ch

CCP 14-373401-8